

Descrizione del pericolo

**Coronavirus: il virus responsabile dell'infezione**

I coronavirus (CoV) sono un'ampia famiglia di virus respiratori che possono causare malattie da lievi a moderate, dal comune raffreddore a sindromi respiratorie come la MERS (sindrome respiratoria mediorientale, Middle East respiratory syndrome) e la SARS (sindrome respiratoria acuta grave, Severe acute respiratory syndrome). Sono chiamati così per le punte a forma di corona che sono presenti sulla loro superficie.

I coronavirus sono comuni in molte specie animali (come i cammelli e i pipistrelli) ma in alcuni casi, se pur raramente, possono evolversi e infettare l'uomo per poi diffondersi nella popolazione. Un nuovo coronavirus è un nuovo ceppo di coronavirus che non è stato precedentemente mai identificato nell'uomo. In particolare quello denominato provvisoriamente all'inizio dell'epidemia 2019-nCoV, non è mai stato identificato prima di essere segnalato a Wuhan, Cina a dicembre 2019. Nella prima metà del mese di febbraio l'International Committee on Taxonomy of Viruses (ICTV), che si occupa della designazione e della denominazione dei virus (ovvero specie, genere, famiglia, ecc.), ha assegnato al nuovo coronavirus il nome definitivo: "Sindrome respiratoria acuta grave coronavirus 2" (SARS-CoV-2). Ad indicare il nuovo nome sono stati un gruppo di esperti appositamente incaricati di studiare il nuovo ceppo di coronavirus. Secondo questo pool di scienziati il nuovo coronavirus è fratello di quello che ha provocato la SARS (SARS-CoVs), da qui il nome scelto di SARS-CoV-2.

Il nuovo nome del virus (SARS-Cov-2) sostituisce quello precedente (2019-nCoV).

Sempre nella prima metà del mese di febbraio (precisamente l'11 febbraio) l'OMS ha annunciato che la malattia respiratoria causata dal nuovo coronavirus è stata chiamata COVID-19.

La nuova sigla è la sintesi dei termini CO-rona VI-rus D-isease e dell'anno d'identificazione, 2019.

Sintomi

I sintomi più comuni di un'infezione da coronavirus nell'uomo includono febbre, tosse, difficoltà respiratorie. Nei casi più gravi, l'infezione può causare polmonite, sindrome respiratoria acuta grave, insufficienza renale e persino la morte. In particolare:

I coronavirus umani comuni di solito causano malattie del tratto respiratorio superiore da lievi a moderate, come il comune raffreddore, che durano per un breve periodo di tempo.

I sintomi possono includere:

- naso che cola o mal di testa o tosse
- gola infiammata
- febbre
- una sensazione generale di malessere.

Come altre malattie respiratorie, l'infezione da nuovo coronavirus può causare sintomi lievi come raffreddore, mal di gola, tosse e febbre, oppure sintomi più severi quali polmonite e difficoltà respiratorie che può avere esiti letali. Le persone più suscettibili alle forme gravi sono gli anziani e quelle con malattie pre-esistenti, quali diabete e malattie cardiache.

Dato che i sintomi provocati dal nuovo coronavirus sono aspecifici e simili a quelli del raffreddore comune e del virus dell'influenza è necessario, in caso di sospetto, effettuare esami di laboratorio per confermare la diagnosi.

Sono a rischio di infezione le persone che vivono o che hanno viaggiato in aree infette dal nuovo coronavirus, soprattutto in Cina e zone rosse nazionali.

## Trasmissione

Il nuovo coronavirus è un virus respiratorio che si diffonde principalmente attraverso il contatto con le goccioline del respiro delle persone infette ad esempio tramite:

- la saliva, tossendo e starnutando;
- contatti diretti personali;
- le mani, ad esempio toccando con le mani contaminate: bocca, naso o occhi.

In rari casi il contagio può avvenire attraverso contaminazione fecale.

Normalmente le malattie respiratorie non si tramettono con gli alimenti, che comunque devono essere manipolati rispettando le buone pratiche igieniche ed evitando il contatto fra alimenti crudi e cotti.

Secondo i dati attualmente disponibili, le persone sintomatiche sono la causa più frequente di diffusione del virus. L'OMS considera non frequente l'infezione da nuovo coronavirus prima che sviluppino sintomi.

Il periodo di incubazione varia tra 2 e 12 giorni; 14 giorni rappresentano il limite massimo di precauzione.

La via di trasmissione da temere è soprattutto quella respiratoria, piuttosto che quella da superfici contaminate; è comunque sempre utile ricordare l'importanza di una corretta igiene delle superfici e delle mani.

Anche l'uso di detergenti a base di alcol (etanolo) al 75% o a base di cloro all'1% (candeggina) è sufficiente a uccidere il virus.

Le malattie respiratorie normalmente non si trasmettono con gli alimenti. Anche qui il rispetto delle norme igieniche è fondamentale.

## Profilassi

Non esiste un trattamento specifico per la malattia causata da un nuovo coronavirus e non sono disponibili, al momento, vaccini per proteggersi dal virus.

Il trattamento è basato sul contrasto delle patologie accusate dal paziente e la terapia di supporto può essere molto efficace.

Terapie specifiche sono in fase di studio.

## Misure di prevenzione

È possibile ridurre il rischio di infezione, proteggendo se stessi e gli altri, seguendo alcuni accorgimenti:



## Proteggi te stesso

---

- Lavati spesso le mani con acqua e sapone o con soluzione alcolica (dopo aver tossito/starnutito, dopo aver assistito un malato, prima durante e dopo la preparazione di cibo, prima di mangiare, dopo essere andati in bagno, dopo aver toccato animali o le loro deiezioni o più in generale quando le mani sono sporche in qualunque modo).
- l'utilizzo generalizzato di mascherine chirurgiche è raccomandato, anche in assenza di sintomi, nei luoghi di lavoro aperti al pubblico ed in tutte le occasioni in cui non sia possibile mantenere la distanza di sicurezza di almeno 1 m.
- utilizza sempre i dispositivi di protezione individuale che ti sono stati forniti (mascherine, guanti, camice, occhiali o visiera)

## Proteggi gli altri

---

- Se hai una qualsiasi infezione respiratoria, quando tossisci e/o starnutisci, copri naso e bocca con un fazzoletto o all'interno del gomito;
- Se hai usato un fazzoletto buttalo dopo l'uso (se possibile in apposito contenitore);
- Lavati le mani dopo aver tossito/starnutito. L'Organizzazione Mondiale della Sanità raccomanda di indossare una mascherina solo se sospetti di aver contratto il nuovo coronavirus e presenti sintomi quali tosse o starnuti o se ti prendi cura di una persona con sospetta infezione da nuovo coronavirus (viaggio recente in Cina e sintomi respiratori). In tal caso contatta il numero gratuito 1500 istituito dal Ministero della Salute.

## Cosa posso fare per proteggermi

---

Mantieniti informato sulla diffusione dell'epidemia, disponibile sul sito dell'OMS e adotta le seguenti misure di protezione personale:

- Lavati spesso le mani con acqua e sapone o con soluzioni a base di alcol per eliminare il virus dalle tue mani;
- Mantieni una certa distanza – almeno un metro – dalle altre persone, in particolare quando tossiscono o starnutiscono o se hanno la febbre, perché il virus è contenuto nelle goccioline di saliva e può essere trasmesso col respiro a distanza ravvicinata
- Evita di toccarti occhi, naso e bocca con le mani se presenti febbre, tosse o difficoltà respiratorie e hai viaggiato di recente in Cina o altra zona rossa o se sei stato in stretto contatto con una persona ritornata dalla Cina o altra zona rossa e affetta da malattia respiratoria.
- Se presenti febbre, tosse o difficoltà respiratorie e hai viaggiato di recente in Cina o se sei stato in stretto contatto con una persona ritornata dalla Cina e affetta da malattia respiratoria segnalalo al numero gratuito 1500, istituito dal Ministero della salute.
- Ricorda che esistono diverse cause di malattie respiratorie e il nuovo coronavirus può essere una di queste. Se hai sintomi lievi e non sei stato in contatto con persone contagiate in Italia o non sei stato in zone ad alta diffusione del contagio, rimani a casa fino alla risoluzione dei sintomi applicando le misure di igiene, che comprendono l'igiene delle mani (lavare spesso le mani con acqua e sapone o con soluzioni alcoliche) e delle vie respiratorie (starnutire o tossire in un fazzoletto o con il gomito flesso, utilizzare una mascherina e gettare i fazzoletti utilizzati in un cestino chiuso immediatamente dopo l'uso e lavare le mani).
- Per quanto sia difficile, per quanto sia uno sforzo, evita situazioni di aggregazione, sia sul lavoro (macchinetta del caffè o altre situazioni di pausa collettiva) sia fuori dal lavoro (cinema, stadio, museo, teatro ecc.), almeno fino a quando l'emergenza in Italia non sarà rientrata.

Se presenti sintomi come quelli descritti, informa immediatamente il Datore di lavoro se ti trovi al lavoro. Altrimenti fai una telefonata in azienda prima di andare al lavoro, se ti trovi a casa.

In base ai contenuti delle attuali leggi in vigore, il lavoratore è pregato di segnalare spontaneamente al Datore di Lavoro di essere transitato o di aver sostato nei Comuni oggetto di ordinanza a decorrere dal 01 Febbraio 2020 (cfr. DPCM 23/02/2020 Art.2).

Inutile riportare in questa sede i Comuni di cui sopra, poiché in continua evoluzione. Rimani aggiornato con i siti ufficiali. Ne conseguirà che il lavoratore avrà l'obbligo privato di segnalare tale condizione al Dipartimento di prevenzione dell'azienda sanitaria competente per territorio, ai fini dell'adozione, da parte dell'autorità, di ogni misura necessaria, ivi compresa la permanenza domiciliare fiduciaria con sorveglianza attiva.

### Procedura per la pulizia degli ambienti

Le normali procedure di pulizia ed igiene degli ambienti di lavoro debbono essere applicate senza ulteriori particolari specificità durante le normali attività lavorative.

Nel caso in cui il Datore di Lavoro venga informato dall'autorità sanitarie locali che un suo dipendente è stato ricoverato a seguito di infezione da COVID-19, dovrà applicare le misure di pulizia di seguito riportate.

A causa della possibile sopravvivenza del virus nell'ambiente per alcuni giorni, i luoghi e le aree potenzialmente contaminati devono essere sottoposti a completa pulizia con acqua e detergenti comuni prima di essere nuovamente utilizzati.

Per la decontaminazione, si raccomanda l'uso di ipoclorito di sodio 0,1% dopo pulizia.

Per le superfici che possono essere danneggiate dall'ipoclorito di sodio, utilizzare etanolo al 70% dopo pulizia con un detergente neutro.

Durante le operazioni di pulizia con prodotti chimici, assicurare la ventilazione degli ambienti.

Tutte le operazioni di pulizia devono essere condotte da personale che indossi DPI (filtrante respiratorio FFP2 o FFP3, protezione facciale, guanti monouso, camice monouso impermeabile a maniche lunghe, e seguire le misure indicate per la rimozione in sicurezza dei DPI - svestizione). Dopo l'uso, i DPI monouso vanno smaltiti come materiale potenzialmente infetto.

Vanno pulite con particolare attenzione tutte le superfici toccate di frequente, quali superfici di muri, porte e finestre, superfici dei servizi igienici e sanitari.

Le tende e altri materiali di tessuto devono essere sottoposti a un ciclo di lavaggio con acqua calda a 90°C e detergente. Qualora non sia possibile il lavaggio a 90°C per le caratteristiche del tessuto, aggiungere il ciclo di lavaggio con candeggina o altri prodotti a base di ipoclorito di sodio).

Di seguito si riporta una lista non omnicomprensiva delle superfici da sottoporre a trattamento:

- Scrivanie
- Porte
- Sedie
- Muri
- Schermi
- Finestre
- Tavoli
- Maniglie
- Tastiere
- Telecomandi
- Pulsantieri
- Interruttori



- Telefoni
- Tutte le altre superfici abitualmente esposte al contatto.

### Procedura per il lavaggio delle mani

#### Con la soluzione alcolica:

---

1. Versa nel palmo della mano una quantità di soluzione sufficiente per coprire tutta la superficie delle mani
2. Friziona le mani palmo contro palmo
3. Friziona il palmo sinistro sopra il dorso destro intrecciando le dita tra loro e viceversa
4. Friziona bene palmo contro palmo
5. Friziona bene i dorsi delle mani con le dita
6. Friziona il pollice destro mantenendolo stretto nel palmo della mano sinistra e viceversa
7. Friziona ruotando avanti e indietro le dita della mano destra strette tra loro nel palmo della mano sinistra e viceversa
8. Friziona il polso ruotando avanti e indietro le dita della mano destra strette tra loro sul polso sinistro e ripeti per il polso destro
9. Una volta asciutte le tue mani sono pulite.

#### Con acqua e sapone:

---

1. Bagna bene le mani con l'acqua
2. Applica una quantità di sapone sufficiente per coprire tutta la superficie delle mani
3. Friziona bene le mani palmo contro palmo
4. Friziona il palmo sinistro sopra il dorso destro intrecciando le dita tra loro e viceversa
5. Friziona il dorso delle dita contro il palmo opposto tenendo le dita strette tra loro
6. Friziona le mani palmo contro palmo avanti e indietro intrecciando le dita della mano destra incrociate con quelle della sinistra
7. Friziona il pollice destro mantenendolo stretto nel palmo della mano sinistra e viceversa
8. Friziona ruotando avanti e indietro le dita della mano destra strette tra loro nel palmo della mano sinistra e viceversa
9. Sciacqua accuratamente le mani con l'acqua
10. Asciuga accuratamente le mani con una salvietta monouso
11. Usa la salvietta monouso per chiudere il rubinetto".

(Guarda con attenzione l'immagine della pagina successiva)



## Come lavarsi le mani con acqua e sapone?



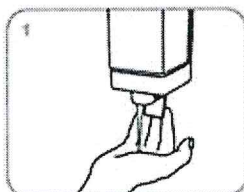
LAVA LE MANI CON ACQUA E SAPONE, SOLTANTO SE VISIBILMENTE SPORCHE! ALTRIMENTI, SCEGLI LA SOLUZIONE ALCOLICA!



Durata dell'intera procedura: 40-60 secondi



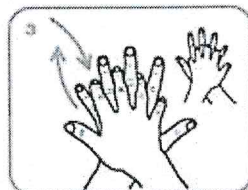
Bagna le mani con l'acqua



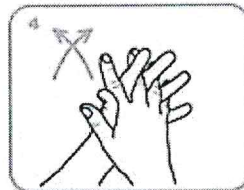
applica una quantità di sapone sufficiente per coprire tutta la superficie delle mani



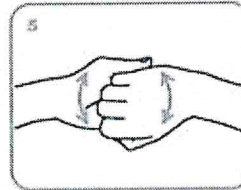
friziona le mani palmo contro palmo



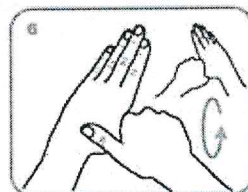
il palmo destro sopra il dorso sinistro intrecciando le dita tra loro e viceversa



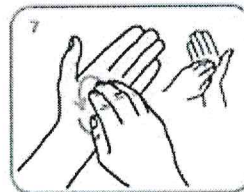
palmo contro palmo intrecciando le dita tra loro



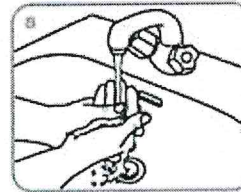
dorso delle dita contro il palmo opposto tenendo le dita strette tra loro



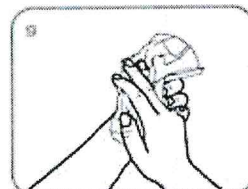
frizione rotazionale del pollice sinistro stretto nel palmo destro e viceversa



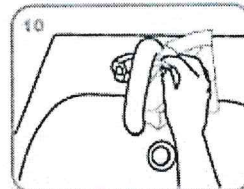
frizione rotazionale, in avanti ed indietro con le dita della mano destra strette tra loro nel palmo sinistro e viceversa



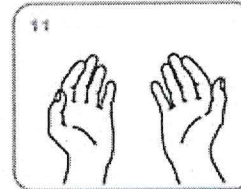
Risciacqua le mani con l'acqua



asciuga accuratamente con una salvietta monouso



usa la salvietta per chiudere il rubinetto



...una volta asciutte, le tue mani sono sicure.

**WORLD ALLIANCE**  
**FOR PATIENT SAFETY**

WHO acknowledges the Hospital Universitario de Ginebra (HUG), in particular the members of the Infection Control Programme, for their active participation in developing this material.  
© 2006 WHO. Version 1



**World Health Organization**

All trademarks and logos have been used by the World Health Organization to certify the information contained in this document. However, the publication of this document does not constitute an endorsement of any product, either registered or unregistered. The responsibility for the interpretation and use of this material lies with the reader. For more information, contact the World Health Organization at the address for distribution given on page 10.



## ALLEGATO 2 -SCHEDA DI CONSEGNA MASCHERA CON FILTRO

In data ..... io sottoscritto: ..... ricevo dal Datore di Lavoro n.1 semi-maschera facciale filtrante FFP2 / FFP3 marchiata EN 149, per uso personale.

Dal momento della consegna è implicito l'obbligo di indossarla in tutte le fasi lavorative.

Dichiaro di farne uso esclusivamente personale e di non cedere la maschera a terzi, né al lavoro né fuori dal lavoro, in nessun caso e per nessun periodo di tempo, nemmeno il più breve. La buona conservazione della maschera, dal momento della consegna, è esclusiva responsabilità del lavoratore che la riceve.

Mi impegno a segnalare immediatamente al Datore di Lavoro o suo delegato ogni deterioramento della maschera che possa renderla non efficace. Richiederò una nuova maschera se essa si presenterà: rotta, danneggiata, inutilizzabile, internamente sporca, potenzialmente contaminata o indossata da altre persone. Se non si presenta nessuno di questi casi, ne chiederò la sostituzione quando, una volta indossata, la respirazione dovesse essere difficoltosa (segno della saturazione del filtro della maschera).

### COME INDOSSARE LA SEMIMASCHERA FILTRANTE



#### Procedura per indossare la mascherina

1. Prima di indossare la mascherina, lavati le mani con acqua e sapone o con una soluzione alcolica;
2. Copri bocca e naso con la mascherina assicurandoti che sia integra e che aderisca bene al volto;
3. Evita di toccare la mascherina mentre la indossi, se la tocchi, lavati le mani;
4. Quando diventa umida, sostituiscila con una nuova e non riutilizzarla, in quanto maschere mono-uso;
5. Togli la mascherina prendendola dall'elastico e non toccare la parte anteriore della mascherina; gettala immediatamente in un sacchetto chiuso e lavati le mani.